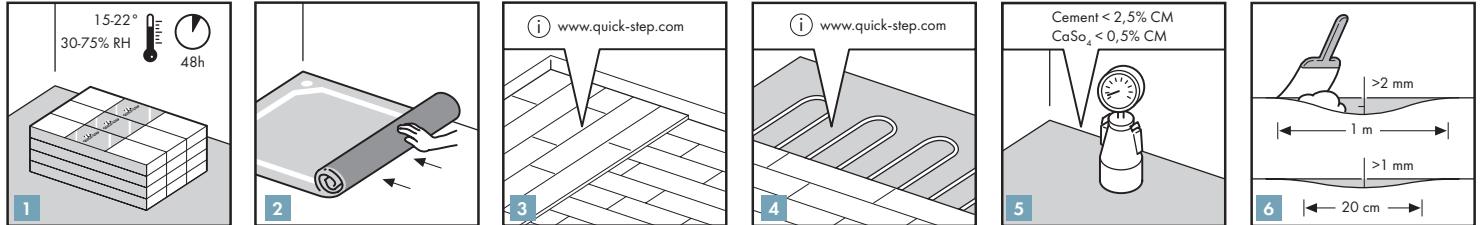


BESZERELÉSI ÚTMUTATÓ QUICK-STEP LAMINÁLT PADLÓHOZ.

A MEGFELELŐ EREDMÉNYEK ELÉRÉSE ÉRDEKÉBEN JAVASOLT PONTOSAN KÖVETNI AZ ALÁBBI UTASÍTÁSOKAT.



1. ELŐKÉSZÍTÉS

1

Hagyja a deszkákat 48 órán át akklimatizálódni a bontatlan csomagolásban, szobahőmérsékleten, annak a helyiségnek a közepén, ahova a padlót elhelyezik. Az ideális körülmények: 15–22 °C hőmérséklet és 30–75% relatív páratartalom. Ha a relatív páratartalom a 30–75%-os tartományon kívülre esik, erősen javasolt az akklimatizálódást 1 hétig bontott csomagolás mellett folytatni.

2

Elsőként távolítsa el minden nedvességáteresztő padlóborítást (szőnyeg, filc stb.). A nedvességszigetelő borításokat (PVC, linóleum, VCT stb.) nem kell eltávolítani. Mindig használjon alátétet. Javasoljuk a Quick-Step alátét használatát.

3

FA ALPADLÓ: Először távolítsa el minden padlóborítást. Nem lehetnek penészesedésre és/vagy rovarfertőzésre utaló nyomok. Győződjön meg róla, hogy az alpadló vízszintben van. Szögelje le a laza részeket. Ha a fa alpadló egyenletes (nincs rajta 2 mm-nél nagyobb egyenetlenség 1 méteren belül), bármilyen QS alátétet beszélhet. Ha fa alpadló nem egyenletes, hanem 2 és 4 mm közötti egyenetlenségek találhatók rajta (a fa alpadló deszkáinak vetemedései miatt), használja a QS Thermolevel alátétet. Ha fa alpadló nem egyenletes, hanem 4 mm-nél nagyobb egyenetlenségek vannak rajta, aljzatkiegyenlítő anyagot vagy alátétet, és egy rétegelt lemezből vagy OSB-ből készült kiegyenlítő padlót kell beszerezni.

Az új padlót a meglévő alpadlóhoz képest 90 fokban elforgatva fektesse le. A deszkapadló alatti üregeknek megfelelő szellőzéssel kell rendelkezniük. Távolítsa el minden akadályt, és biztosítsa, hogy a szellőzés elégséges legyen (négyzetméterenként legalább 4 cm²-nyi szellőzőnyílás szükséges). A fa nedvességtartalma nem lépheti túl a 10%-ot.

4

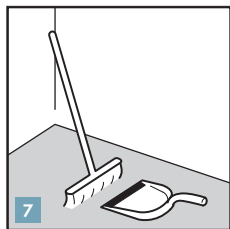
Padlófűtés vagy -hűtés esetén további utasítások is érvényesek. A padlófűtési rendszer forgalmazójának vagy beszerelőjének garantálnia kell, hogy a padló hőmérséklete soha nem lépi túl a 28 °C-ot. További információkért lásd a www.quick-step.hu webhelyet.

5

Az új betonpadlóknak 4 cm vastagságig legalább centiméterenként 1 hétig kell száradniuk. A 4 cm feletti vastagságok kétszer ennyi száradási időt igényelnek. Például egy 6 cm vastag beton alpadlónak legalább 8 hétig kell száradnia. A nedvességtartalomnak cementkötésű padlók (kálcium-karbid módszer) esetén 2,5%, anhidritkötésű padlók esetén pedig 0,5% alatt kell lennie. Mivel a száradáshoz szükséges idő nagyban függ az éghajlati körülményektől és az épület szellőzésétől, ezek az időtartamok csak jelzésértékűek.

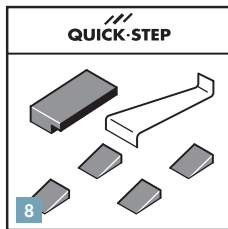
6

Győződjön meg róla, hogy az alpadló vízszintben van. Az 1 méteren belül előforduló 2 mm-nél nagyobb egyenetlenségeket ki kell egyenlíteni. Ugyanez érvényes a 20 cm-en belül előforduló 1 mm-nél nagyobb egyenetlenségekre is.



7

Győződjön meg róla, hogy a padló alapja egyenletes, tiszta, stabil és száraz.



8

A laminált padló beszereléséhez a következő szerszámokra van szükség: kalapács, fűrész (lombfűrész, kézi körfűrész, kézfűrész vagy keresztvágó fűrész), ceruza, mérőszalag, védőszemüveg és kesztyűk.

9

Továbbá a következő kiegészítőkre van még szükség: beszerelőkészlet (az Uniclic® összepattintó-rendszerhez megfelelő húzóvas, távtartók és ütőfa), alátétrendszer (használgjon olyan alátétet, amely stabil alapot biztosít a padlónak, például a Quick-Step Unisound alátétet) és megfelelő karbantartó termékek. A nem a Quick-Stephez tartozó kiegészítők használata károsíthatja a Quick-Step padlókat. Ilyen esetekben a Quick-Step által vállalt garancia érvényét veszti. Ezért javasoljuk, hogy kizárólag Quick-Step-kiegészítőket használjon, mivel ezek kifejezetten a Quick-Step panelekkel együtt való használatra lettek tervezve és tesztelve.

10

A beszerelés előtt és közben ellenőrizzen minden egyes panelt. A hibás paneleket soha ne használja fel.

11

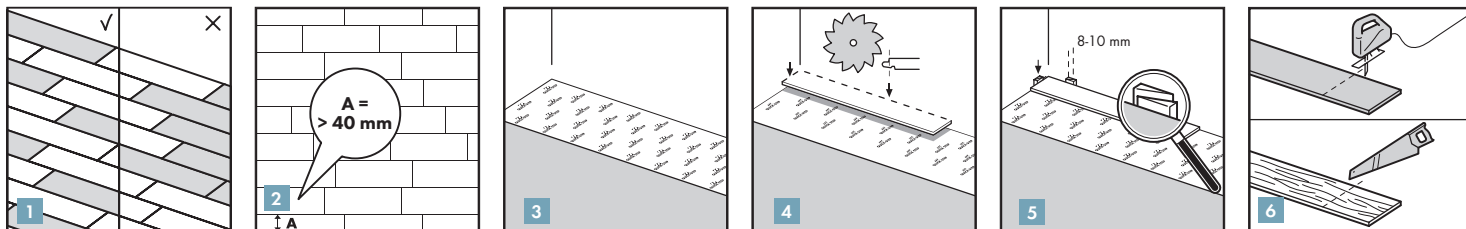
Vizsgálja meg, hogy az előző szegélyléceket el lehet-e távolítani. Meghagyhatja a szegélyléceket, és befejezheti a padlót Quick-Step profilokkal, vagy lefedheti a meglévő szegélyléceket a Quick-Step fedő szegélyléccel.

12

Ellenőrizze, hogy az ajtók megfelelően nyílnak és csukódnak-e a padló és az alátét felhelyezése után.

13

Először a konyhai főzőszigeteket és egyéb nehéz tárgyakat helyezze el, és ne helyezze azokat a laminált padlóra. Az illesztések szétnyílásának és a deszkák különválásának elkerülése érdekében a laminált padlónak el kell tudnia mozdulni a nehéz tárgyak körül.



2. BESZERELÉS

A Hydroseal technológiájú padlók a beszerelés után vízállóak. Az utasítások pontos követésével a padló fürdőszobai, konyhai, mosószobai és előszobai használatra is alkalmas. A panelek nem alkalmasak a nedves helyeken, például medencék körül, szaunákban vagy beépített lefolyókkal rendelkező helyiségekben, például zuhanyzókban való használatra. A vízállóságra vonatkozó utasítások nem felelnek meg a nedves helyiségekre vonatkozó nemzeti előírásoknak.

Az Uniclic® panelekkel Ön döntheti el, honnan kezdi el a beszerelést. Gondolja át, hogyan lesz a legegyszerűbb beszerelni a padlót. A beszerelést jobbkezes módszerrel, balról jobbra fogjuk bemutatni. Ha szeretné, haladhat a másik irányba is.

Az Uniclic® egyedi tulajdonsága, hogy a deszkák két különböző módon is beszerelhetők. „A” módszer: Állítsa a beszerelendő panelt a már beszerelt panelhez képest 20–30 fokos helyzetbe. Finoman mozgassa a panelt fel-le, közben pedig nyomja előre. A panelek maguktól a helyükre pattannak. Választhat, hogy a nyelvet illeszti bele a horonyba, vagy a hornyot illeszti rá a nyelvre. A nyelvet a horonyba helyezni a leggyakoribb és legegyszerűbb megoldás. „B” módszer: Az Uniclic® rendszerrel a panelek emelés nélkül is egymásba illeszthetők. Ehhez a különleges Uniclic® ütőfa használata szükséges. A deszkákat nem szabad egyetlen ütéssel egymásba illeszteni. A panelek megsérülésének elkerülése érdekében fokozatosan kell őket egymásba koppintani.

1

A beszerelés ügyeljen során a panelek megfelelő váltogatására, hogy ne kerüljön egymás mellé túl sok egyforma világos vagy sötét panel. A legjobb vizuális hatás érdekében érdemes a padlólapokat a leghosszabb fallal egy irányban, a beeső fényvel párhuzamosan elhelyezni.

2

A kezdés előtt gondosan mérje meg a helyiség szélességét és hosszát, hogy pontosan meg tudja tervezni a legkiegyensúlyozottabb hatást keltő padlómintát. Ez fontos szempont a tipikus dekorációs mozaiklapok beszerelésékor. Továbbá így azt is biztosíthatja, hogy az utolsó sor nem lesz túl keskeny. Ha az utolsó sor 40 mm-nél keskenyebb lenne, akkor az egyszerűbb elhelyezés érdekében érdemes levágni az első sor deszkáinak hosszából.

3

Először fektesse le az alátétet a teljes szélességben, fokozatosan haladva. Az alátétek használata nagyon fontos, mert ezekkel simíthatók el a padlóalap egyenetlenségei. A különleges kialakítású Quick-Step alátétek nedvességálló, szigetelő, hangcsökkentő és szintkiegyenlítő tulajdonságokkal is rendelkeznek. A sima felszín megkönnyíti a laminált padló lefektetését, és biztosítja a későbbi széles körű bővíthetőséget. A Quick-Step alátétekről és lefektetésük menetéről az alátétek csomagolásáról vagy a forgalmazótól tudhat meg többet.

4

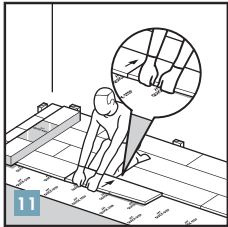
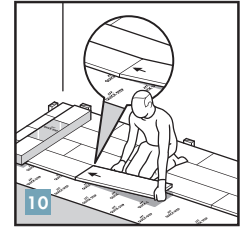
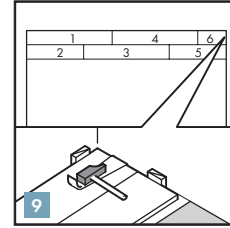
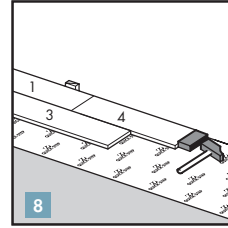
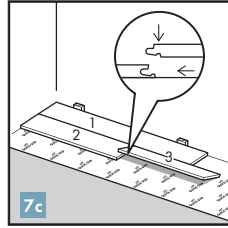
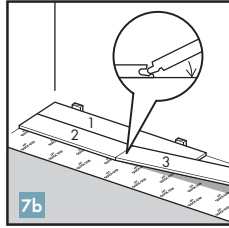
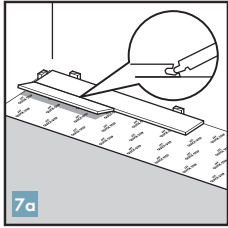
Az első sort kezdje egy teljes deszkával. Először fűrészelje le a nyelveket a rövid és a hosszú oldalon is.

5

Helyezze a deszkát a lefűrészelt oldalával a falak felé. Helyezzen a beszerelési csomagból távtartókat deszkák és a fal közé. Ezzel lehet biztosítani, hogy a tágulási hézagok elég nagyok, 8–10 milliméteresek legyenek.

6

Természetesen a többi panelt is le kell fűrészelni. Ahhoz, hogy a levágás pontos legyen, a padlólapoknak a lombfűrészszel, szablyafűrészszel vagy kézi körfűrészszel való vágásukkor a mintás oldalukkal lefelé, kézi vagy keresztvágó fűrész használatakor pedig mintával felfelé kell nézniük. Ügyeljen arra, hogy az egymás melletti sorokban soha ne legyenek egy vonalban a panelek végillesztései. Mindig figyeljen arra, hogy az illesztések legalább 30 cm távolságra legyenek egymástól.



7

Állítsa a beszerelendő panelt a már beszerelt panelhez képest 20–30 fokban helyzetbe. Finoman mozgassa a panelt fel-le, közben pedig nyomja előre. A panelek maguktól a helyükre pattannak.

8

Az Uniclic® rendszerrel a panelek emelés nélkül is egymásba illeszthetők. Ehhez a különleges Uniclic® ütőfa használata szükséges. A deszkákat nem szabad egyetlen ütéssel egymásba illeszteni. A panelek megsérülésének elkerülése érdekében fokozatosan kell őket egymásba koppintani.

9

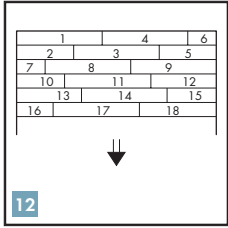
Azokon a helyeken, ahol túl nehéz lenne az Uniclic® deszkákat az ütőfával beszerelni (például falak tövében), a húzóvas és egy kalapács használatával is összekoppinthatja őket.

10

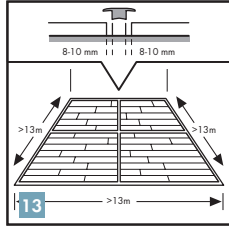
Ha már elég sor lett beszerelve, a beszerelés könnyedén folytatható a következő módon: helyezzen egy bontatlan panelcsomagot a már beszerelt sorokra. Váltson helyzetet, és pattintsa a panel rövid oldalát az előző panelbe.

11

Helyezze MINDKÉT kezét az illesztés közelébe az ábrán látható módon, és húzza a deszka hosszú oldalát maga felé. A panelek ettől egymásba pattannak.

**12**

Folytassa a beszerelést ugyanígy a helyiség végéig.

**13**

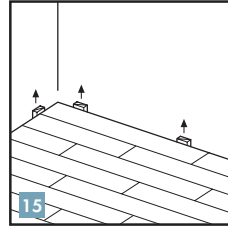
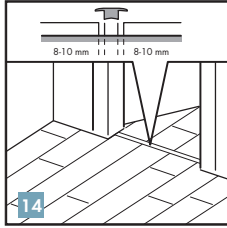
13 méternél szélesebb vagy hosszabb helyiségek esetén egy közbenső táglási hézagra is szükség van. A táglás és összehúzódnás lineáris, tehát minél nagyobb a felület, a szélein annál nagyobbak kell lennie a táglási térnek.

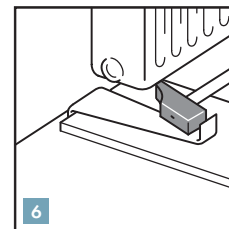
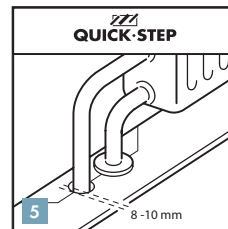
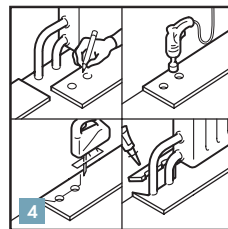
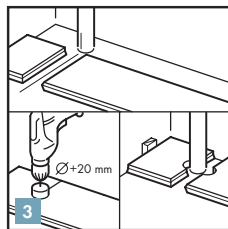
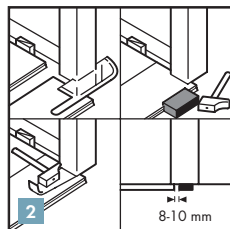
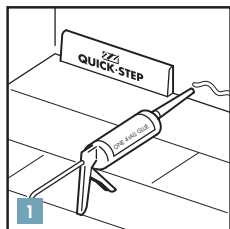
14

A helyiség páratartalma az évszakoktól függően változhat, ezért nagyon fontos, hogy a padló megfelelően tudjon táglulni és összehúzódnani. Ezért ügyeljen arra, hogy legalább 8–10 milliméteres táglási hézagokat hagyjon a padló minden oldala mentén, a csövek körül, a küszöböknel és az ajtók alatt. A táglási hézagok az alpadlóhoz csatlakoztatott szegélylécekkel eltakarhatók. A különböző helyiségek között (például ajtók alatt) kötelező táglási hézagokat hagyni.

15

Távolítsa el az összes távtartót.





3. BEFEJEZÉS

1

Helyezze el a szegélylécet a fal mentén.

Soha ne csatlakoztassa a szegélylécet a padlóhoz. Ezzel a módszerrel a padlónak a szegélyléc alatt lesz helye tágulni és összehúzódni. Az olyan helyeken, ahol nem lehet profilokat vagy szegélyléceket lefektetni, a tágulási hézagokat töltsse ki elasztikus pasztával (Quick • Step® készlet).

2

A panelek fűrészeléskor ügyeljen arra, hogy az ajtó alatti tágulási hézag legalább 10 mm legyen. Ha nem tudja felemelni a panelt, használja az ütőfát vagy a húzóvasat és egy kalapácsot a panelek összekoppintásához, amikor azok a padlón fekszenek.

3

Az olyan sorokban, ahol csövek találhatók, ügyeljen arra, hogy a csövek pontosan két panel rövid oldalainak illesztésénél legyenek. Fogjon egy fűrőfejet, amelynek átmérője 20 mm-rel nagyobb, mint a cső átmérője. Pattintsa össze a paneleket a rövid oldalainál, és fúrjon beléjük egy lyukat úgy, hogy annak középpontja a két panel illesztésénél legyen. Ezután beszerelheti a paneleket.

4

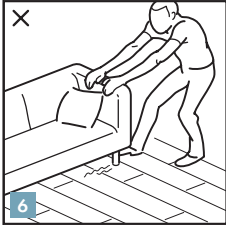
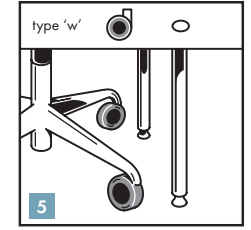
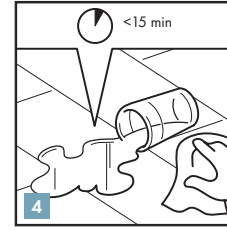
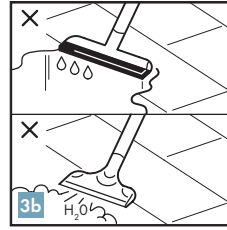
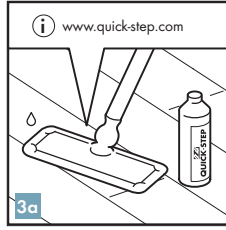
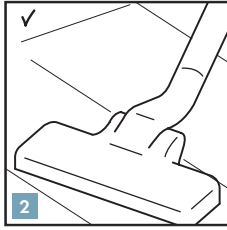
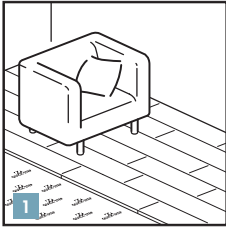
Az olyan sorokban, ahol két cső található, kövesse a következő lépéseket: 1. Mérje le, hol fogják a csövek keresztezni a deszkát. Ne felejtse el helyet hagyni a tágulási hézagoknak 2. Fogjon egy fűrőfejet, amely a csövek átmérőjénél (a tágulási hézag miatt) 20 mm-rel nagyobb. Fúrja át a panelt ott, ahol a csövek keresztezni fogják 3. Bővítse ki a lyukakat a panel széléig 4. Helyezze a panelt a csövek köré 5. Fogjon egy másik panelt, és fűrészljen ki belőle egy darabot, amely pontosan illik a másik lapból hiányzó részbe, majd ragassza be ezt a darabot faragóval.

5

A csövek körüli tökéletes takaráshoz használjon Quick • Step® csőtakarókat vagy elasztikus pasztát (Quick • Step® készlet).

6

Azokon a helyeken, ahol nehéz lenne a deszkákat az ütőfával beszerelni (például radiátorok alatt), a húzóvas és egy kalapács használatával is összekoppinthatja őket.



4. KARBANTARTÁS

A lefektetés után az új Quick-Step laminált padlókon azonnal lehet közlekedni.

1

A padlón a lefektetés közben és közvetlenül utána is közlekedhet. Gondoskodjon róla, hogy a helyiség páratartalma mindig legalább 50% legyen. Szükség esetén használjon párástítót.

2

A száraz tisztításhoz javasoljuk egy Quick-Step felmosó vagy porszívó használatát. Ügyeljen rá, hogy a porszívónak puha kerekei és speciális parkettakeféje is legyen, amelyek nem karcolják meg a padlót.

3

Slightly damp maintenance is allowed. Wet maintenance is absolutely forbidden. Also we recommend to never use a steamcleaner.

4

Remove any water immediately.

5

Védje a bútorok és székek lábait. A föld, víz és homok behozatalának megelőzése érdekében helyezzen az ajtóba egy megfelelő lábtörölt. Használjon olyan (irodai) székeket, amelyeknek a puha kerekei alkalmasak a laminált padlón való használatra és/vagy terítsen le egy megfelelő asztalszőnyeget.

6

Soha ne húzzon végig tárgyakat a padlón, hanem emelje fel őket.

7

A laminált padló sima felülete nem tartja meg a földet és a port. A makacs szennyeződésekkel óvatosan, acetonnal vagy körömlakkle mosóval távolítsa el. Soha ne használjon súrolószereket! Soha ne vigyen fel a padlóra viasz- vagy lakkbevonatokat.